



Le rendez-vous annuel de formation
des professionnel·les en emploi

PROGRAMME

11 au 13 février 2026
Centre des congrès de Lévis



QUARIERA.com

QUARIERA est un lieu de formation où se rassemblent chaque année des professionnel·les en emploi, provenant des quatre coins du Québec, afin d'explorer de nouvelles pratiques d'intervention en employabilité et en insertion socioprofessionnelle, d'apprendre auprès de spécialistes et de personnes intervenantes et chercheuses et de réseauter et tisser des liens en profitant d'occasions uniques de réseautage.

Bienvenue à cette 11^e édition!

HORAIRE

Mercredi 11 février	14 h - 15 h 15	Lancement de QUARIERA et conférence d'ouverture	
	15 h 30 - 17 h	La Ruche : groupes de discussion	
	17 h	Cocktail réseautage	
Jeudi 12 février	9 h - 12 h 30	Bloc d'ateliers A (3 h)	
	12 h 30 - 13 h 30	Lunch réseautage	
	13 h 30 - 15 h	Salon des exposants	
	15 h - 16 h 30	Bloc d'ateliers B (1 h 30)	
	18 h	Souper et soirée festive sur le thème <i>Jeux olympiques</i>	 
Vendredi 13 février	9 h - 10 h 30	Bloc d'ateliers C (1 h 30)	
	11 h - 12 h 30	Bloc d'ateliers D (1 h 30)	
	12 h 30	Lunch et clôture de QUARIERA	

Découvrez également les webinaires proposés par QUARIERA en prolongation!

À qui s'adressent les ateliers?		Piliers associés	
	Gestionnaires		Innovation
	Intervenant·es		Plateformes Web et technologies
	Administration		Marché du travail
			Outils et techniques d'intervention
			Clientèle
			Gestion

L'improvisation, nouvelle compétence du futur?

Le marché du travail se transforme sous nos yeux de plus en plus rapidement. Incertain et marqué par de nombreux changements, il exige chaque jour de s'adapter, résoudre des problèmes inattendus et de revoir nos plans. Nos organisations se dotent de planifications stratégiques pour fixer leurs objectifs et leurs actions afin de prévoir un avenir de plus en plus imprédictible. Et si l'improvisation était une alliée pour faire face à cette imprévisibilité?

L'improvisation qui n'est souvent pas prise au sérieux et dont les bienfaits demeurent insoupçonnés peut pourtant être un outil de travail et de gestion efficace. L'écoute active, la prise de risques, la confiance, la créativité, la gestion du stress ou encore la collaboration qu'elle génère ne sont-elles pas toutes liées aux compétences du futur?

Charles Lapierre vous démontrera que l'improvisation est bien plus qu'une discipline théâtrale. C'est un laboratoire d'innovation pour le développement de nos compétences et de notre leadership moderne.



À propos de Charles Lapierre

Docteur en psychologie des organisations et détenteur de deux baccalauréats en psychologie et en étude des genres et justice sociale de l'Université McGill, Charles Lapierre est aussi un artiste professionnel.

Poète, *slameur* et cofondateur de l'école d'improvisation théâtrale Corps bruyants, à Sherbrooke, il a remporté le Prix Relève du Conseil de la culture de l'Estrie en 2023.

C'est au sein de son école, et en s'appuyant sur son parcours unique alliant sciences humaines et arts vivants qu'il a contribué au développement d'une offre de formation et de conférence inspirée des principes de l'improvisation théâtrale.

La Ruche



11 février de 15 h 30 à 17 h

La Ruche est un lieu d'échange propice au bourdonnement d'idées ainsi qu'au partage de bonnes pratiques et d'outils.

En collaboration avec des professionnel·les du secteur, l'équipe de QUARIERA a identifié huit thèmes pertinents et rassembleurs autour desquels les intervenant·es et les gestionnaires pourront s'entretenir.

Chaque alvéole aura sa propre formule (réseautage express, tables rondes, chaînes d'idées, etc.) pour piquer votre curiosité et susciter des discussions animées.


Un rendez-vous à ne pas manquer!

Sortir du mode survie : des outils concrets pour mieux gérer son temps

RÉSERVÉ AUX GESTIONNAIRES

L'art de négocier avec vos partenaires, bailleurs de fonds, conseils d'administration, etc.

Communications externes : des stratégies pour faire rayonner votre organisme



Techniques de réseautage gagnantes pour vous et vos client·es

Être conseiller·ère d'orientation en 2026

RÉSERVÉ AUX GESTIONNAIRES

Gérer une organisation en constante évolution : les défis et solutions

Improvisation au travail : comment appliquer les notions apprises

L'IA, l'éthique et nous : où tracer la ligne?



A1

L'intelligence talentielle : révéler le potentiel caché de vos client·es!



L'intelligence talentielle (dérivée du mot talent) s'impose comme le prolongement naturel de l'intelligence émotionnelle : l'une permet de ressentir et de comprendre, l'autre d'agir et de se réaliser à partir de ses talents.

Cette approche introduit un langage des forces simple, concret et ludique, pour mieux comprendre ce qui anime profondément chaque individu. Connaître et nommer ses talents, c'est mettre des mots sur son potentiel naturel, sa valeur unique et sa manière singulière de contribuer au monde.

Grâce à un jeu de cartes visuelles représentant talents, valeurs et motivations, vous apprendrez à révéler les forces invisibles, identifier les besoins essentiels, instaurer rapidement un climat de confiance, et stimuler une motivation durable.

Une méthode humaine, concrète et inspirante qui donne à vos interventions plus de clarté et de puissance mobilisatrice. Alors, êtes-vous prêt·es à révéler tout le potentiel de vos client·es?

Martin Doucet, Espace carrière

Conseiller en développement professionnel à Espace carrière, Martin est spécialiste de l'approche des talents. Il aide les personnes à révéler leurs forces et à retrouver confiance et sens dans leur parcours.

A2

Piloter avec précision : les indicateurs de gestion via LGEstat



Comme un pilote aux commandes de son avion, le gestionnaire a besoin d'instruments fiables pour naviguer avec assurance. Cet atelier vous propose de découvrir comment le tableau de bord (version 2) de LGEstat peut devenir votre tableau de bord opérationnel : des indicateurs, des trajectoires mesurables, et une meilleure visibilité pour prendre les bonnes décisions.

À travers des exemples et grâce à une clé USB d'outils concrets, vous apprendrez à interpréter les données, ajuster votre cap et anticiper les turbulences. Que vous soyez en phase de décollage ou en vol de croisière, cet outil vous aidera à garder le contrôle et à atteindre vos objectifs avec précision!

Caroline Gagnon, Place à l'emploi

Caroline est directrice générale de Place à l'emploi. Elle œuvre dans le domaine de l'employabilité depuis plus de 25 ans et possède une compréhension fine des enjeux actuels reliés au marché du travail. Novatrice et audacieuse, elle souhaite aller au-devant des nouvelles tendances pour permettre à son organisation de se développer et d'offrir les meilleurs services à la population.

A3

Semer pour demain : de la recherche à l'action pour l'inclusion et le maintien en emploi des jeunes Premières Nations et Inuit



Cet atelier propose de découvrir les principaux constats de la recherche « Insertion socioprofessionnelle et maintien en emploi des jeunes Premières Nations et Inuit - enjeux et défis, besoins et intérêts, stratégies et pratiques ». Cette étude a été menée par l'Institut Ashukan pour le Comité consultatif des Premières Nations relatif au marché du travail et Inuit (CCPNIMT) ainsi que pour le Comité consultatif Jeunes (CCJ). Ensemble, les participant·es seront invité·es à réfléchir, échanger et coconstruire des pistes d'action concrètes pour favoriser des milieux de travail plus inclusifs et adaptés aux réalités et besoins des jeunes autochtones.

Andréane Johnston, CCJ

Andréane est coordonnatrice générale du Comité consultatif Jeunes. Elle s'appuie sur la recherche et la concertation pour cerner les enjeux d'emploi des jeunes et proposer des solutions inclusives et durables.

Jennifer Trudeau Malo, CCPNIMT

Jennifer est coordonnatrice adjointe du Comité consultatif des Premières Nations et Inuit relatif au marché du travail. Elle œuvre à favoriser l'emploi et la participation des personnes autochtones.

Alexandre Bacon, Institut Ashukan

Alexandre, Innu de Mashteuiatsh, est formateur et conseiller stratégique en gouvernance. Fondateur et directeur général de l'Institut Ashukan, il outille celles et ceux qui veulent mieux comprendre l'histoire et les réalités des Premières Nations.

A4

Au-delà de la recherche d'emploi : accompagner la reconstruction identitaire chez les travailleuses et travailleurs expérimentés



Face au vieillissement de la population québécoise, les professionnel·les de l'emploi accompagnent une clientèle expérimentée confrontée à un défi invisible. Au-delà de la recherche d'emploi, ces travailleuses et travailleurs peuvent vivre une réelle crise identitaire.

Quand une personne se définit pendant 30 ans comme « secrétaire » ou « contremaître », que se passe-t-il quand ce rôle disparaît? Ces chercheur·euses d'emplois ne souhaitent pas seulement un nouvel emploi, ils doivent reconstruire toute leur identité sociale et personnelle.

Cet atelier révèle cette réalité méconnue à travers le concept de « double transition » : professionnelle et identitaire. Vous découvrirez comment reconnaître cette crise cachée, les signaux d'alarme associés et la manière d'adapter votre intervention pour accompagner la reconstruction identitaire.

Une formation pratique et interactive qui transformera votre compréhension de cette clientèle en croissance et enrichira vos outils d'intervention pour répondre aux enjeux démographiques actuels du Québec.

Geneviève Doran, Groupe Humanova

Geneviève est passionnée par l'employabilité. Elle inspire depuis plus de 15 ans des personnes en transition à croire en leur potentiel, à valoriser leurs forces et à tracer leur propre voie vers le succès.

Sophie Renaud, Groupe Humanova

Sophie est gestionnaire de projet chez Groupe Humanova et possède plus de 20 ans d'expérience en gestion et communication. Son expertise en employabilité et proche aide nous guide vers des solutions concrètes.

A5

Milieux de vie et aspirations scolaires et professionnelles : quand les environnements façonnent l'avenir des jeunes



L'environnement dans lequel évoluent les jeunes — qu'il soit familial, scolaire, culturel ou social — joue un rôle fondamental dans leur développement personnel, leur réussite éducative et leur insertion sociale. À partir d'un portrait et de l'approche « Modèles signifiants », nous examinerons l'influence des milieux de vie sur les aspirations scolaires et professionnelles, notamment chez les jeunes issus de milieux à faible capital scolaire et socioéconomique.

L'atelier vise deux objectifs :

- 1) apporter un éclairage sur les facteurs qui influencent les choix et les parcours des jeunes, notamment les effets cumulés de la défavorisation matérielle, sociale et culturelle;
- 2) favoriser les échanges entre les personnes participantes pour partager des pratiques inspirantes, identifier des leviers d'action et discuter des défis rencontrés. Ensemble, nous explorerons comment créer des conditions favorables pour soutenir les aspirations et renforcer la persévérance scolaire.

Ariane Cyr, PRÉCA

Ariane est directrice générale de PRÉCA, l'instance régionale de concertation pour la persévérance scolaire et la réussite éducative en Chaudière-Appalaches depuis maintenant 11 ans.

Annabelle Cesaro, PRÉCA

Annabelle est chargée de recherche et de transfert de connaissances pour l'organisme PRÉCA, l'instance régionale de concertation pour la persévérance scolaire et la réussite éducative en Chaudière-Appalaches depuis 4 ans.

A6

Comprendre la diversité des parcours migratoires



Les parcours migratoires sont multiples et complexes, chacun étant marqué par des réalités et des statuts qui influencent profondément l'expérience des personnes immigrantes. Cet atelier invite les participant·es à explorer cette diversité afin d'en saisir les enjeux humains, sociaux et administratifs. À travers des exemples concrets, nous aborderons l'impact des statuts migratoires sur l'accès aux services et sur l'intégration, ainsi que les phases d'adaptation culturelle et le choc que peut représenter l'arrivée dans une nouvelle société.

Destiné à toute personne œuvrant auprès de clientèles issues de l'immigration, cet atelier constitue une première étape pour développer une vision éclairée des enjeux migratoires, ouvrant la voie vers l'adoption de pratiques inclusives plus approfondies.

Roxanne Ruiz, Option-travail

Conseillère experte en diversité culturelle, Roxanne accompagne les organisations dans leurs pratiques inclusives et terminera bientôt son parcours vers le titre de consultante réglementée en immigration.

A7

Les requêtes « prompts » utiles pour être efficace avec l'intelligence artificielle



L'intelligence artificielle (IA) ne lit pas dans vos pensées! Avec cet atelier, nous vous ferons découvrir les bonnes pratiques pour rédiger vos requêtes. Le but : obtenir des résultats de qualité, éviter les réponses « à côté de la plaque » et utiliser l'outil en toute confiance.

Au programme :

- Les ingrédients d'une requête qui fonctionne : la recette secrète quoi! (rôle, contexte, format, ton, contraintes, etc.);
- L'importance de commencer par un verbe d'action et de savoir à qui l'on s'adresse;
- Comment affiner vos demandes et transformer un mauvais « prompt » en un « prompt » précis;
- Les requêtes efficaces pour vos tâches quotidiennes : rédiger un courriel professionnel, résumer un long rapport, préparer une réunion, etc.;
- Et les règles d'or et ce qu'il faut éviter (vérifier les résultats, affiner la réponse vs l'usage aveugle ou mettre des données sensibles).

Veuillez noter que cet atelier s'adresse à un public de niveau débutant à intermédiaire.

Antonio Soto, La Puce ressource informatique

Formateur passionné chez La Puce, Antonio est un expert en technologies numériques avec plus de 30 ans d'expérience. Spécialisé en IA, il partage son savoir avec une approche personnalisée pour guider chaque organisation.

A8

Au-delà de la Loi 25 : une boussole éthique pour nos organisations



Cet atelier vous propose de passer de la théorie à l'action. À travers des échanges entre pairs, des exemples concrets et des outils directement applicables, nous explorerons comment intégrer les principes de la Loi 25 dans vos pratiques quotidiennes.

Vous repartirez avec une trousse d'outils pour mieux documenter vos processus, sensibiliser votre équipe, et renforcer la confiance de vos usagers et usagères.

Objectif : faire de la conformité une démarche éthique, accessible et partagée.

Marie-Claude Gagnon, Place à l'emploi

Marie-Claude travaille depuis plus de 20 ans à Place à l'emploi à titre de chargée de projets et responsable des solutions technologiques. Sa mission de vie est de trouver des solutions amusantes à tout ce qui est ennuyeux dans le quotidien.

A9

Les clés pour créer un environnement de travail inclusif et pour bâtir une culture d'appartenance



De nos jours, les milieux de travail deviennent de plus en plus hétérogènes en raison des départs à la retraite et de la rareté relative de la main-d'œuvre. Et si la diversité est une réalité dans les organisations, l'inclusion, quant à elle, est un choix. Justement, le but de cet atelier est d'accompagner et d'outiller les gestionnaires qui œuvrent dans les milieux de travail diversifiés et qui s'intéressent à la diversité et à l'inclusion. À travers des activités pratiques et des mises en situation, les participant·es seront amené·es à développer les réflexes et les aptitudes nécessaires pour mieux comprendre et bien intégrer leurs employé·es.

Souleymane Guissé, CSMO-ÉSAC

Souleymane est chargé de projet à la formation au Comité sectoriel de main-d'œuvre de l'économie sociale et de l'action communautaire (CSMO-ÉSAC) où il est responsable des dossiers touchant à l'équité, la diversité, l'inclusion et l'interculturalité (ED2I).

Découvrez les ateliers proposés par QUARIERA en prolongation!

A10

Le rôle des professionnel·les de l'emploi dans la transition socioécologique



Le Baromètre de l'action climatique indique que 82 % de la population québécoise considère qu'il y a urgence d'agir face à la crise écologique et que 67 % des individus souhaitent en faire davantage pour contribuer à un avenir écologiquement durable. Face à ce constat, il apparaît pertinent de s'intéresser à la manière dont ces préoccupations individuelles peuvent influencer les décisions liées à la carrière. En tant que professionnel·les de l'emploi, il importe également de considérer les conditions structurelles et fonctionnelles qui influencent le choix des individus. Or, les individus sont actuellement appelés à s'insérer dans un marché du travail qui est généralement en contradiction avec un avenir écologiquement durable et dans une conjoncture qui est notamment marquée par un désengagement face à la lutte aux changements climatiques dans la sphère politique. Dans ce contexte, quel est notre rôle dans la transition socioécologique?

Maxime Lessard, *orientation.eco*

Coauteur d'un article scientifique sur la vocation et les attitudes environnementales, Maxime s'intéresse à l'intégration des considérations pour un avenir écologiquement durable dans la pratique en orientation.

B1

Stratégies d'intervention orientantes axées sur l'accompagnement de l'anxiété généralisée



L'anxiété généralisée, par son caractère envahissant et persistant, touche la vie personnelle, relationnelle et socioprofessionnelle. Cet atelier propose un survol clair et structuré de ses définitions, de ses origines, de son évolution et de ses impacts, appuyé par l'état actuel des connaissances scientifiques utiles pour la pratique en employabilité. La majeure partie sera consacrée à l'application de stratégies d'intervention orientantes pour accompagner des personnes en contexte d'insertion, d'orientation ou de maintien en emploi. Seront présentés les objectifs, les étapes d'application et les moyens d'évaluer les impacts de ces interventions dans une perspective réaliste et pratico-pratique. L'accent sera mis sur le rôle des personnes professionnelles dans le soutien à l'adaptation et à la résilience. Cette présentation se veut une introduction invitant à approfondir ce champ d'expertise par d'autres formations spécialisées.

Louis Cournoyer, UQAM

Louis est professeur titulaire et directeur de programmes à la section Counseling de carrière de l'UQAM. Il s'intéresse à la mobilisation de stratégies d'intervention ajustées auprès de différentes clientèles.

B2

Les candidatures à l'ère des algorithmes



L'intelligence artificielle transforme les pratiques de recrutement : tri automatisé des CV, systèmes de suivi des candidatures (ATS), et plus encore. Ces outils redéfinissent les règles du jeu et nos façons d'accompagner les chercheurs et chercheuses d'emploi.

- Comment aider nos client·es à se démarquer dans un processus de sélection piloté par des algorithmes?
- Comment adapter un CV aux exigences des ATS?
- Quels nouveaux réflexes devons-nous adopter pour rester pertinent·es en tant que conseiller·ère?

Cet atelier est une invitation à réfléchir ensemble à nos pratiques, à partager nos expériences, et à explorer des stratégies concrètes pour mieux outiller notre clientèle dans ce nouvel environnement.

Maryline Savard, Libre Emploi

Diplômée en orientation, Maryline est conseillère en emploi et aux entreprises à Libre Emploi. L'organisme de Québec accompagne une clientèle diversifiée depuis près de 30 ans.

Caroline Perron, Libre Emploi

En employabilité depuis 10 ans, Caroline contribue à l'amélioration des pratiques de Libre Emploi afin d'offrir des services toujours adaptés aux réalités du marché de l'emploi.

B3

Laurie, la précarité et l'injonction de l'activation à l'emploi des jeunes



À une époque où l'on attend des jeunes qu'ils soient autonomes, actifs, participatifs et engagés dans la réalisation de projets de vie stables dans un monde qui, lui, ne l'est pas, que se passe-t-il quand ces attentes deviennent des injonctions? Quand les politiques, programmes et services ne sont pas à l'écoute des réalités des jeunes, mais qu'on leur demande sans relâche de s'activer, de choisir, de devenir autonomes, de se responsabiliser, d'avancer – coûte que coûte? À la lumière du récit de Laurie, une jeune désabusée et franchement tannée de s'activer, on explorera ce que signifie s'insérer dans un monde où chaque pas est confronté à la menace de l'effondrement. Ensuite, on discutera de l'intervention face à ces jeunes dont le destin semble marqué par le sceau de la précarité. Pour terminer, on se positionnera devant ces politiques, programmes et services, qui entrent en décalage avec les parcours d'entrée dans la vie adulte et d'insertion des jeunes.

Jonathan Binet, Université Laval

Jonathan, Ph. D., est professeur en insertion, intégration et transitions socioprofessionnelles à l'École de counseling et d'orientation de l'Université Laval.

Samantha Barriault, Université Laval

Samantha est conseillère d'orientation et candidate au doctorat en sciences de l'orientation de l'École de counseling et d'orientation de l'Université Laval.

Les ateliers ont des places limitées. Inscrivez-vous dès maintenant!

B4

La retraite, un nouveau chapitre à accompagner



Passage marquant de la vie professionnelle, la retraite ne se résume plus à un retrait du marché du travail. De plus en plus de personnes choisissent de poursuivre une activité professionnelle ou d'effectuer un retour au travail, que ce soit pour le plaisir, le sens ou la stabilité financière. Identité, équilibre psychologique, finances, relations sociales... Les enjeux sont multiples et profondément humains.

Dans cet atelier, nous explorerons des approches et des outils concrets pour mieux accompagner vos clientèles dans cette transition, qu'elles envisagent un arrêt complet, une réorientation ou une reprise d'activité. Venez découvrir comment transformer cette étape en une opportunité d'évolution, de valorisation et de continuité professionnelle!

Marie Daigle, Midi40

Conseillère en emploi chez Midi40, Marie aide les personnes expérimentées à transformer leurs transitions de carrière, dont celle vers une retraite active, en occasions d'épanouissement.

Robert Lanoix, Midi40

Robert est conseiller chez Midi40 depuis 2016 et est le parfait exemple d'une personne ayant atteint « l'âge de la retraite », mais qui tient à poursuivre une vie professionnelle active et enrichissante.

B5

Le transport routier : une carrière d'avenir, au-delà des clichés



Le transport routier doit être perçu pour ce qu'il est : une industrie moderne, dynamique, essentielle et en constante évolution, portée par une communauté engagée qui fait avancer le Québec. Les perspectives d'emplois y sont riches, variées et prometteuses. Durant notre atelier, nous proposons une expérience collective et participative qui transforme les perceptions, met en lumière le dynamisme du transport routier et inspire les conseiller·ères d'orientation et spécialistes en emploi à orienter les jeunes et toute autre clientèle vers une carrière d'avenir dans l'industrie du camionnage. Au cours des 20 dernières années, les métiers du transport routier au Québec ont beaucoup évolué. Il est essentiel d'actualiser le portrait du secteur et de faire connaître les nouvelles perspectives d'emploi. Ces professions, souvent méconnues ou mal comprises, méritent d'être mieux valorisées. Nos échanges seront appuyés par des événements phares, des partenariats ciblés et des outils concrets.

Me Josyane Pierrat,
Association du camionnage du Québec

Josyane porte plusieurs chapeaux. Elle est avocate, directrice conformité et affaires juridiques de l'Association du camionnage du Québec, directrice générale de la Fondation pour la formation en transport routier et coprésidente patronale de Camo-Route.

Nathalie Messias,
Camo-Route

Nathalie est la directrice générale de Camo-Route, le Comité sectoriel de main-d'œuvre en transport routier de personnes et de marchandises.

Éric Gignac,
Transport Guilbault et Transport Inter-Nord

Éric est le président de Transport Guilbault et Transport Inter-Nord ainsi que le président du conseil d'administration de la Fondation pour la formation en transport routier.

Sonia Chabour,
Caisse Desjardins des Transports

Sonia est directrice développement de marché à la Caisse Desjardins des Transports et s'investit dans le domaine des transports et dans l'accompagnement financier des talents de ce secteur.

B6

Voir les signes, c'est sauver des vies : atelier de prévention du suicide



Cet atelier interactif et concret vise à outiller les professionnel·les pour mieux prévenir et agir face à la détresse suicidaire. Vous y apprendrez à repérer les signes d'alerte, intervenir avec assurance et orienter efficacement les personnes vers les bonnes ressources. À travers des échanges dynamiques et des outils pratiques, vous développerez des réflexes simples, mais essentiels pour prévenir le suicide et offrir un soutien sécurisant.

Le contenu de cet atelier a été développé en collaboration avec Clémence Forget et Dominic Daoust d'Objectif Emploi.

Allyson-Faye Blanchette, Objectif Emploi

Allyson-Faye est conseillère d'orientation chez Objectif Emploi et s'intéresse particulièrement aux enjeux de santé mentale, aux travailleuses et travailleurs expérimentés et aux transitions de carrière.

B7

Les facteurs de risques psychosociaux au travail : prévenir, comprendre et agir



Depuis les récentes modifications législatives, les risques psychosociaux (RPS) sont reconnus comme des risques professionnels à part entière. La Loi modernisant le régime de santé et de sécurité du travail, en vigueur depuis octobre 2025, impose aux employeurs de protéger la santé mentale des travailleurs et travailleuses autant que leur santé physique.

Cet atelier propose une introduction aux RPS, leur définition, leurs impacts et les responsabilités légales qui en découlent. Il s'adresse aux gestionnaires, responsables RH, et toute personne soucieuse de créer un environnement de travail sain et durable.

Un atelier clé pour toute organisation souhaitant améliorer le bien-être au travail, réduire les coûts de santé et favoriser un climat sain et durable.

Corrine Lizotte, Le C.A.R.E. Montmagny-L'Islet

Corrine, conseillère d'orientation, membre de l'OCCOQ depuis 2016, œuvre en employabilité adulte. Formée par l'INSPQ, elle intègre l'analyse des RPS dans ses services d'orientation et de counseling.

Sonia Proulx, Le C.A.R.E. Montmagny-L'Islet

Sonia cumule plus de 25 ans en gestion d'OBNL et d'entreprises privées. Formée en RH, marketing et administration, elle valorise le bien-être au travail et croit au pouvoir mobilisateur des équipes.

B8

Motivation et maintien dans le parcours : unir nos forces pour une réussite durable et inclusive



Comment soutenir la motivation des personnes dans leur parcours d'intégration au marché du travail et favoriser leur maintien une fois en emploi? Le partenariat entre le comité sectoriel de main-d'œuvre, l'organisme en employabilité et l'entreprise d'accueil est un modèle de collaboration offrant un accompagnement cohérent et durable.

Cet atelier interactif proposera une réflexion collective nourrie par des études de cas concrètes. Nous explorerons des stratégies pratiques pour prévenir le décrochage, renforcer la confiance et favoriser le sentiment d'appartenance. L'atelier mettra l'accent sur la diversité des parcours et des profils, qu'il s'agisse de différences culturelles, linguistiques, générationnelles ou liées à la neurodiversité, et sur la manière d'adapter les interventions à ces réalités.

Les participant·es repartiront avec des outils concrets, des pistes d'action personnalisables et des exemples inspirants pour renforcer la collaboration et soutenir l'intégration réussie et inclusive en emploi.

Rabia Bellara, GrafiCompétences

Rabia possède un parcours en design et communication visuelle. Elle a travaillé au ministère de l'Éducation et au Musée de l'imprimerie du Québec et est maintenant chargée de projet en formation chez GrafiCompétences.

B9

C.A. et DG : une relation amour-haine?



Au-delà du titre accrocheur, la relation entre le conseil d'administration et la direction générale de l'organisation est au cœur de la gouvernance des OBNL. Quels sont les rôles et les responsabilités des administrateur·trices et des directions générales? Quelle devrait être la dynamique C.A. et DG? Quelle grille d'analyse appliquer à notre système de gouvernance? Quels sont les principaux outils de gestion qui favorisent une saine gouvernance et des relations harmonieuses entre un C.A. et la DG? Autant de questions qui seront abordées au cours de cet atelier interactif dans une perspective de bienveillance, d'efficacité et de respect.

Luc Samama, *Conjoncture affaires publiques*

Expert-conseil en développement stratégique au sein de son entreprise Conjoncture affaires publiques, Luc accompagne plusieurs organisations en communication ainsi que dans leur développement, leurs relations publiques et leur gouvernance.

[Consultez son site Web ici!](#)

B10

Comprendre et agir : économie, immigration et attraction de talents dans la région de Québec



Cet atelier propose un échange dynamique sur les grands enjeux économiques et démographiques qui façonnent la région de Québec. Il offrira un portrait de la conjoncture économique régionale, tout en mettant en lumière les liens entre croissance, marché du travail et mobilité des talents.

Les participant·es découvriront le rôle de Québec International dans l'appui au développement économique, les initiatives en matière d'attraction et de recrutement de talents, ainsi qu'un survol des changements récents en immigration qui influencent la disponibilité de la main-d'œuvre et la compétitivité des entreprises.

Bien que cet atelier se concentre principalement sur la région de Québec, nous invitons les participant·es de toutes les régions à se joindre à nous afin d'échanger sur les tendances économiques actuelles, les défis de recrutement et les stratégies pour renforcer l'attractivité et la prospérité du Québec.

Janaïna Kamide, *Québec International*

Janaïna, directrice principale à Québec International, cumule 20 ans d'expérience en gestion, ressources humaines et recrutement international. Leader inclusive, elle œuvre à attirer et retenir les talents pour la prospérité du Québec.

Rosalie Forgues, *Québec International*

Rosalie, économiste chez Québec International, détient un baccalauréat et une maîtrise en économie et poursuit une maîtrise en gestion d'entreprises. Elle réalise des analyses économiques et des études régionales pour renforcer l'attractivité de la région de Québec.



Des moments de réseautage

En plus des ateliers de formation, profitez de deux moments privilégiés pour échanger et enrichir vos relations professionnelles!

COCKTAIL RÉSEAUTAGE | 11 FÉVRIER • 17 h

Ce moment convivial autour d'un verre vous invite à discuter librement et à élargir votre réseau. Gêné·e? Ne vous inquiétez pas! De petits défis ludiques animeront les échanges pour faciliter les conversations.

LUNCH RÉSEAUTAGE | 12 FÉVRIER • 12 h 30 avec des tables thématiques

Participez à des discussions enrichissantes autour de sujets clés. Repérez les thématiques inscrites sur les tables, choisissez celle qui vous inspire le plus, prenez place, et laissez la conversation s'installer naturellement.

Ces activités sont conçues pour vous permettre de maximiser vos rencontres et de repartir avec de nouvelles idées, des collaborations potentielles et de l'inspiration! Le réseautage est une occasion unique d'établir des liens, de partager des expériences, et d'enrichir votre pratique en échangeant avec d'autres professionnel·les du secteur.

C1

Devenez plus visible : développez vos relations de presse en tant qu'OBNL



Dans un monde où les réseaux sociaux sont omniprésents, les relations de presse demeurent un levier puissant et souvent négligé pour se démarquer. Cette formation s'adresse aux gestionnaires d'OBNL qui souhaitent apprendre à attirer l'attention des médias... Pour les bonnes raisons. Les participant-es découvriront comment bâtir des relations durables avec les journalistes et mieux comprendre leur travail. Au terme de l'atelier, chacun-e sera en mesure de transformer ses activités en nouvelles pertinentes et de tirer profit de l'actualité pour accroître sa visibilité.

Grâce à des conseils pratiques, des exemples concrets et un atelier de rédaction de communiqué, cette séance leur permettra de développer des stratégies simples, accessibles et efficaces pour gagner en crédibilité et faire rayonner leur expertise dans les médias traditionnels.

Kim Auclair, Capable.média

Kim cumule plus de 20 ans d'expérience en communication Web, aidant ses client-es à augmenter leur notoriété et à créer des occasions médiatiques. Elle est fondatrice de Capable.Media.

Marie-Ève Martel, journaliste et consultante

Marie-Ève est journaliste professionnelle, auteure, conférencière et chargée de cours au Certificat en journalisme multiplateforme de l'Université de Montréal. Elle est également entrepreneure.

C2

Soutenir la persévérance et l'engagement des 45 ans et plus : de la recherche à l'action conseillère



Cet atelier présente les principaux résultats d'une étude menée auprès de 563 adultes de 45 ans et plus sur leurs projets personnels et professionnels significatifs. Les constats soulignent le rôle clé de l'adéquation personne-milieu, des stratégies d'autorégulation (flexibilité, ténacité) et des enjeux liés au stress et au bien-être au travail dans l'adaptation, la motivation et l'engagement durable de ces personnes. L'atelier vise à traduire ces résultats en approches d'intervention soutenant à la fois le développement personnel et professionnel des individus et la qualité du lien d'accompagnement. Par des échanges et des illustrations, les personnes participantes exploreront des stratégies d'intervention productives et relationnelles adaptées aux réalités des 45 ans et plus.

Louis Cournoyer, UQAM

Louis est professeur titulaire et directeur de programmes à la section Counseling de carrière de l'UQAM. Il s'intéresse à la mobilisation de stratégies d'intervention ajustées auprès de différentes clientèles.

Elise Martinez, UQAM

Elise est étudiante à la maîtrise en counseling de carrière à l'UQAM. Elle travaille comme auxiliaire de recherche et d'enseignement et a également travaillé en tant que conseillère en développement de carrière.

Lise Lachance, UQAM

Lise est psychologue et professeure titulaire à l'UQAM. Elle s'intéresse à l'adaptation des personnes, à leurs projets personnels et à la conciliation de leurs rôles de vie.

C3

IA et marché du travail : comprendre, s'adapter et avancer



Quel sera l'impact de l'intelligence artificielle (IA) sur le marché du travail? Grâce à sa capacité à reproduire des tâches normalement effectuées par des humains, l'IA représente-t-elle une menace pour certains emplois? Si certains postes sont appelés à disparaître, les personnes salariées pourront-elles développer de nouvelles compétences plus recherchées sur le marché du travail de demain? Comment s'assurer que la main-d'œuvre actuelle dispose des connaissances nécessaires pour utiliser l'IA de manière éthique et responsable?

Cet atelier explorera ces questions en mettant en lumière des initiatives soutenues par le Centre des compétences futures. L'Institut du Québec présentera d'abord les résultats de sa recherche sur l'évolution du marché du travail québécois. Par la suite, IVADO partagera les conclusions de son projet de formation, en mettant l'accent sur des actions concrètes visant à renforcer les compétences en intelligence artificielle et les aptitudes essentielles à son intégration responsable dans le monde du travail.

Steve Richter, Centre des compétences futures

Steve est gestionnaire des politiques au Centre des compétences futures. Il s'occupe de l'engagement des partenaires gouvernementaux, des analyses politiques et de la mobilisation des connaissances.

Anthony Migneault, Institut du Québec

Anthony est économiste principal à l'Institut du Québec. Il se spécialise sur la productivité et ses liens avec les pratiques innovantes en entreprise et en formation.

Réjean Roy, IVADO

Réjean est directeur de la formation et de la mobilisation des connaissances chez IVADO, le premier consortium de recherche en IA au Québec et au Canada. Il a coécrit le rapport *Prêt pour l'IA*, sorti en 2024.

C4

L'approche du bilan : faire parler les expériences



Cet atelier propose une exploration concrète de l'approche du bilan qui favorise la réflexion, la valorisation des acquis et la mobilisation vers un projet professionnel. Les participant·es découvriront les fondements de cette démarche, ses principes, ainsi que ses différentes applications, que ce soit en orientation ou en accompagnement vers l'emploi. Ce modèle sera illustré par des exemples tirés d'interventions en groupe et en individuel vécues par les animatrices. Pour aller plus loin, des outils pratiques et des activités ciblées seront partagés afin d'aider les professionnel·les du développement de carrière à enrichir leur coffre à outils professionnel, et ainsi intégrer l'approche du bilan dans leur pratique.

Marianne Fortier-Laperle c.o., Orientation Travail

Marianne se spécialise en intervention auprès des 50 ans et plus. Également, coordonnatrice et cheffe de secteur, elle soutient ses collègues chez Orientation Travail.

Mélissa Bernier c.o., Orientation Travail

Mélissa est conseillère d'orientation depuis 17 ans et elle accompagne une clientèle diversifiée en orientation et employabilité. Elle partage aussi sa passion en enseignant au collégial.

C5

Aidez vos client·es à accéder aux emplois de la fonction publique fédérale



Le Gouvernement du Canada est l'employeur le plus important au pays, comptant plus d'un quart de million d'employé·es. Il est engagé à instaurer un milieu de travail inclusif, exempt d'obstacles, et à bâtir une force de travail diversifiée et représentative de la population canadienne.

La Commission de la fonction publique (CFP) du Canada est l'agence centrale mandatée pour soutenir les différents ministères et agences fédérales en matière de recrutement de la main-d'œuvre.

Découvrez les possibilités d'emploi de la fonction publique ainsi que la manière d'aider vos client·es à valoriser pleinement leur potentiel lors de l'envoi d'une candidature. Vous constaterez que l'inclusion fait partie intégrante de nos processus d'embauche!

Elaine Lam, *Commission de la fonction publique (CFP) du Canada*

Elaine est conseillère en ressources humaines pour la province de Québec à la Commission de la fonction publique du Canada.

Vous pourrez assister en ligne à quatre ateliers offerts en mode hybride durant QUARIERA. Repérez-les grâce à cette icône!



C6

Les projets-pilotes : innover pour accompagner différemment!



Votre organisme souhaite diversifier ses revenus et son offre de services? Ce panel est pour vous! Apprenez-en plus sur l'idéation de projets, les sources de financement possibles, les défis à anticiper et la mise en place de partenariats durables avec la communauté.

Dorcas Destinoble, *Impulsion-Travail*

Dorcas est directrice générale d'Impulsion-Travail, un centre-conseil en emploi phare situé à Montréal-Nord et dédié à l'insertion socioprofessionnelle des adultes issus de divers horizons.

Monique Beaupré, *Vision-Travail Abitibi-Témiscamingue*

Directrice générale depuis 2011, Monique Beaupré a su mettre à profit son esprit entrepreneurial et son leadership visionnaire pour faire de Vision-Travail Abitibi-Témiscamingue une organisation innovante, reconnue pour ses initiatives inclusives et ses solutions audacieuses en employabilité.

Sophie Delage, *Groupe Humanova*

Directrice générale de Groupe Humanova, Sophie a contribué à innover et à diversifier l'offre de services de son organisation en développant depuis plusieurs années une gamme complète de services en santé organisationnelle et en développement professionnel.

C7

L'intégration professionnelle des personnes en situation d'itinérance : ce qui fonctionne



Dans cet atelier, nous explorerons le phénomène de l'itinérance sous toutes ses formes et à travers ses différents visages. Nous aborderons ses causes, ses déterminants et présenterons un modèle d'intégration socioprofessionnelle fondé sur la collaboration entre les acteurs du réseau (États, municipalités, organismes communautaires, entreprises, établissements scolaires, etc.). Ce modèle en réseau est d'ailleurs la forme d'organisation la plus adaptée à la complexité des réalités liées à l'itinérance. Des données empiriques recueillies auprès d'organismes d'aide et de personnes en situation d'itinérance seront également présentées.

Enfin, un moment sera consacré aux échanges et à la discussion afin de réfléchir ensemble aux pistes d'action possibles.

Yves Hallée, Université Laval

Yves est professeur titulaire au Département des relations industrielles de l'Université Laval. Il s'intéresse particulièrement à l'équité salariale, la rémunération et l'intégration socioprofessionnelle des personnes marginalisées.

C8

Vérification d'antécédents judiciaires en emploi : quelles sont les obligations en vertu de la Charte des droits et libertés?



Que ce soit pour un poste auprès de personnes vulnérables, par souci de sécurité ou encore pour une question de réputation de l'organisation, des employeurs souhaitent avoir un portrait des antécédents judiciaires de leurs employé-es. Que ce soit lors de l'embauche ou en cours d'emploi, une organisation pourrait apprendre qu'une personne a eu des démêlés avec la justice.

La Charte des droits et libertés de la personne interdit de congédier, refuser d'embaucher ou pénaliser dans le cadre de son emploi une personne du seul fait qu'elle a des antécédents et que ceux-ci n'ont aucun lien avec l'emploi. Pourquoi cette protection existe-t-elle? Est-ce que la vérification des antécédents d'une personne respecte ses droits fondamentaux? Comment évaluer le lien entre le délit commis par une personne et l'emploi que celle-ci occupe ou occuperait dans une organisation? Le « dossier d'adolescent » doit-il être considéré? L'atelier aborde ces questions, notamment à travers l'utilisation de mises en situation.

Sébastien Otis, Commission des droits de la personne et des droits de la jeunesse (CDPDJ)

À l'emploi de la CDPDJ depuis 2018, Sébastien est conseiller en éducation et coopération. À ce titre, il offre des formations sur les droits de la personne en emploi.

C9

Engagez-vous qu'ils disaient!



L'engagement est un concept fascinant qui amène les individus à se mettre en action, à prendre position et à s'impliquer pour faire bouger les statu quo.

Dans un milieu de travail, le niveau d'engagement des membres d'une équipe fait toute la différence entre une organisation fleurissante et une en décroissance. Encore faut-il savoir stimuler cet engagement de façon éthique, avec les bonnes raisons et une saine motivation. Cet atelier permettra donc aux participant·es d'explorer les concepts théoriques, mais surtout des moyens concrets et l'importance de connaître ses valeurs pour créer les bons contextes afin de favoriser votre engagement et celui de vos collègues. Attendez-vous à travailler, car ce n'est pas en restant assis sur un banc qu'on devient engagé.

Êtes-vous prêt·es à vous plonger dans l'aventure pour un rôle actif au service de votre communauté, de votre travail, de vos projets et de vos passions?

Pierre-Luc Lachance, Ville de Québec

Pierre-Luc a été conseiller municipal et vice-président du comité exécutif de la Ville de Québec. Il est un leader qui travaille à bâtir une société et des organisations durables en misant sur l'innovation et l'engagement.

C10

Inclusion en emploi : de la réflexion à l'action



Cet atelier présentera le projet « Stratégies inclusives en emploi pour des communautés accueillantes au Québec » qui visait à accompagner les organismes membres de la TCRI dans le développement de stratégies pour créer des milieux de travail inclusifs pour les personnes immigrantes et racisées. Dans le cadre de ce projet, trois capsules vidéo et un guide ont été réalisés. Conçus en collaboration avec des personnes intervenantes issues des organismes de la TCRI, ces outils s'appuient sur des témoignages et sur l'expertise de professionnel·les du terrain pour déconstruire les préjugés, sensibiliser au racisme systémique et proposer des pistes d'action. L'objectif de cet atelier sera de présenter chacun de ces outils afin que les personnes participantes puissent se les approprier et les utiliser dans leur milieu de travail. Une discussion s'ensuivra avec les personnes présentes à l'atelier sur l'impact de la discrimination et du racisme en emploi et sur les pistes d'action à mettre en œuvre.

Émilie Bouchard, TCRI

Émilie cumule plus de 10 ans dans le domaine de l'immigration au Québec. Depuis 2018, elle coordonne le volet employabilité à la TCRI. Depuis 2023, Émilie siège au Conseil interculturel de Montréal.

François Loza-Rodriguez, TCRI

François travaille à la TCRI depuis 2023. Il a d'abord été agent de développement d'outils pour ensuite occuper le poste de coordonnateur d'analyse et de plaidoyer.

D1

Entre perception et réalité : les employeurs et la main-d'œuvre d'expression anglaise

Que perçoivent les employeurs lorsqu'ils entendent un accent anglais? Cet atelier interactif en deux parties commencera par présenter les conclusions d'une enquête menée auprès de plus de 500 employeurs, qui explore leurs perceptions et leurs pratiques en matière d'embauche et de fidélisation des personnes d'expression anglaise au Québec. Les participant·es découvriront ensuite l'outil de diagnostic des employeurs de la PERT, qui dresse les différents profils d'employeurs et identifie les types de soutien nécessaires pour mieux intégrer les minorités linguistiques. L'atelier se terminera par la présentation d'outils pratiques et de stratégies d'intervention que les organisations peuvent utiliser pour renforcer l'inclusion et l'intégration de cette main-d'œuvre.



Abbey McGugan, Comité consultatif des Québécoises et Québécois d'expression anglaise

Abbey est la coordonnatrice principale du Comité consultatif des Québécoises et Québécois d'expression anglaise. Elle possède une expertise dans l'employabilité de la communauté d'expression anglaise.

Morgan Gagnon, PERT

Morgan est directrice intérimaire de la politique et de la recherche à la PERT, où elle combine habilement la recherche communautaire et l'analyse des politiques d'emploi pour influencer des changements positifs.

D2

Question de compétences : un outil de reconnaissance des compétences acquises hors du marché du travail

Vous accompagnez des personnes dans leur parcours et souhaitez enrichir vos outils d'intervention? Cet atelier vous propose de découvrir un outil unique appuyé sur une expérience reconnue qui valorise les compétences développées en dehors du marché du travail, souvent issues du travail invisible et traditionnellement féminin, mais hautement recherchées dans le monde professionnel.

Forts de notre expérience avec cet outil, nous vous proposons de nouvelles façons de l'intégrer dans votre pratique, et de l'adapter à différentes clientèles et divers contextes. Déclinable sous plusieurs formes, il peut être utilisé pour le recrutement de clientèles, dans le cadre de groupes d'intervention et en démarche individuelle.



Claudia Bédard, COFFRE

Claudia œuvre au COFFRE depuis 2003. Utilisant une approche féministe, son engagement auprès des femmes se traduit aujourd'hui par son rôle de directrice adjointe au Quartier de l'emploi.

Frédérique Desrochers, COFFRE

Frédérique est conseillère d'orientation depuis 10 ans. Elle soutient les femmes dans leur parcours en valorisant leurs acquis pour bâtir un projet professionnel porteur de sens.



Quand l'intelligence artificielle rencontre l'intelligence émotionnelle : repenser l'humain à l'ère numérique



Dans un monde du travail de plus en plus technologique, comment concilier performance numérique et intelligence émotionnelle? Cet atelier interactif propose une réflexion ancrée dans la pratique : comment les outils d'intelligence artificielle (IA) peuvent-ils soutenir, sans la remplacer, la dimension humaine de l'intervention et du recrutement?

À travers des échanges dynamiques et des exemples concrets issus du terrain, les personnes confrencières exploreront les complémentarités entre ces deux formes d'intelligence. Elles montreront comment l'IA peut devenir un outil de développement empathique, capable de renforcer la communication, la compréhension interculturelle et la prise de décision éclairée.

Les participant·es repartiront avec des pistes concrètes pour intégrer l'IA de manière éthique, inclusive et émotionnellement intelligente dans leurs pratiques quotidiennes.

Bérénice St-Martin, Impulsion-Travail

Bérénice est consultante-formatrice spécialisée en communication, transition numérique et développement durable. MBA et experte ESG. Elle accompagne les organisations vers des pratiques responsables.

Maël Houck, Elite Consultation

Maël est fondateur d'Elite Consultation. Il aide les organisations à se systématiser, à s'automatiser et à croître grâce à l'intelligence artificielle et à une approche stratégique centrée sur l'humain.



2ELGBTQI+ : pour une meilleure inclusion



Vous aimeriez mieux comprendre ce que signifie l'acronyme 2ELGBTQI+? Si vous vous sentez parfois perdu·es avec l'ajout de nouvelles lettres, mais souhaitez tout de même adopter une approche respectueuse envers les personnes de la diversité sexuelle et de genre, cette formation est pour vous!

Elle couvrira des thèmes clés de la diversité sexuelle et de genre, présentera un portrait statistique des réalités des personnes LGBTQ+ et abordera les enjeux auxquels sont confronté·es les professionnel·les et les personnes LGBTQ+. Vous y découvrirez également des pratiques inclusives, des outils pour promouvoir l'inclusion, et bien plus encore!

Henri-June Pilote, Coalition des familles LGBTQ+

Henri-June, conférencier et consultant, est un vulgarisateur passionné qui rend les enjeux trans et LGBTQ+ accessibles à toutes et à tous grâce à une approche bienveillante et dynamique. Fort de dix ans d'expérience dans les milieux LGBTQ+ et communautaires, il partage son vécu d'homme trans bisexuel à travers ses réseaux sociaux et ses balados.

[Pour en savoir plus sur la Coalition des familles LGBTQ+](#)

D5

Prendre soin de soi dans un contexte de relation d'aide



Les intervenant·es ont tous et toutes une « Mère Teresa intérieure ». C'est un trait de caractère presque essentiel lorsque l'on travaille dans le domaine. Cependant, ces personnes s'oublient souvent au détriment du bien-être des autres. Cet atelier permet de prendre un moment de recul pour faire une introspection, mais avec un but bien précis : savoir prendre soin de soi en contexte de relation d'aide. Nous aborderons les signes avant-coureurs de la fatigue de compassion, nous réfléchirons aux raisons qui font en sorte que cela nous prend du temps avant d'y voir et nous trouverons ensemble des stratégies d'adaptation pour mieux prendre soin de soi. Venez prendre un moment pour vous remplir de compassion, de douceur et d'entraide!

Marie-Claude Chouinard, *Impact Emploi de l'Érable*

Marie-Claude est psychologue de formation et certifiée en gestion des organisations. Elle a fondé son organisme de développement de l'employabilité, qui est aussi un carrefour jeunesse-emploi, il y a 25 ans.

TARIFS ULTRA-HÂTIFS : Profitez d'un **rabais supplémentaire de 5 %*** en achetant vos billets avant le vendredi 28 novembre 2025 à minuit, avec le code promo : **prixspécial**

**Ce code promo ne peut être combiné avec un autre rabais et ne peut s'appliquer au Souper.*

D6

Les indispensables du Marketing RH



Attirer et mobiliser les talents passe avant tout par une première impression marquante. Aujourd'hui, les organisations ont entre les mains des outils puissants pour rayonner : une présence vivante sur les réseaux sociaux, une page carrière engageante, une promesse employé·e inspirante ou encore des affichages de postes modernes. Mais où mettre son énergie et son budget? Lors de cet atelier, nous explorerons les pratiques actuelles qui transforment la communication RH en expérience authentique et mobilisatrice. Avec des exemples concrets et idées novatrices, vous découvrirez comment ces indispensables du Marketing RH deviennent des leviers positifs pour renforcer l'image employeur et innover en employabilité.

Julie Weber, *Septembre éditeur*

Faire briller la culture d'entreprise est un art, et Julie sait le vulgariser! C'est pourquoi elle partage son expertise nichée en Marketing RH et en communication organisationnelle partout au Québec.

D7

Communiquer avec différents types de personnalité au travail



Cerner la personnalité de ses collègues représente un défi. Pour y arriver, il nous faut enfiler diverses « paires de lunettes ». L'une d'entre elles suscite un intérêt depuis des décennies : la théorie des types psychologiques. Cette théorie, simple et éclairante, nous éveille au fait que :

- Certaines personnes sont introverties alors que d'autres sont extraverties;
- Certaines gens voient « les arbres » alors que d'autres voient « la forêt »;
- Certains écoutent leur tête et d'autres ont tendance à écouter leur cœur, lorsqu'il est question de prendre des décisions;
- Certaines personnes mènent une vie planifiée et organisée, alors que d'autres préfèrent mener une vie souple et flexible.

Une fois que l'on a cerné les grandes lignes de la personnalité de notre personne interlocutrice, on peut mieux adapter notre façon de communiquer et de collaborer avec elle.

Note : L'atelier ne porte pas sur les troubles de la personnalité ni sur les personnalités dites problématiques.

Stéphane Migneault, psychologue

Stéphane utilise la théorie des types psychologiques depuis près de 25 ans. Il a publié le livre *Sympathique : comment communiquer avec les 16 types de personnalité*.

D8

La face cachée des agences de recrutement : mythes, modèles et réalités



À tort ou à raison, la réputation des tiers recruteurs est souvent malmenée dans l'opinion publique. Cet atelier propose de lever le voile sur la face cachée des agences de recrutement et leur fonctionnement. L'objectif est d'avoir une discussion sans tabou et de poser les questions délicates avec le président de l'une de ces firmes!

- Comment fonctionne réellement le marché?
- Quels sont les différents modèles d'affaires de ce type de firmes?
- Comment fonctionne la rémunération?
- Qu'en est-il des clauses de confidentialité et d'exclusivité?
- Comment les personnes en recherche d'emploi peuvent-elles tirer profit de ce modèle?

Michel Rouleau, Ancia

Michel est en mission : libérer les gestionnaires du recrutement pour qu'ils se consacrent à leur entreprise. Président d'Ancia, il mène des projets de recrutement massif et anime le podcast Leader RH.

Curieux·se d'écouter le podcast?
[Découvrez-le ici!](#)



La réappropriation du pouvoir d'agir au centre d'une démarche de réinsertion socioprofessionnelle.



Cet atelier se veut un espace de réflexion partagée sur le pouvoir d'agir et vise à vous outiller pour offrir un accompagnement conscient, bienveillant et inclusif auprès des personnes vivant des enjeux de santé mentale. Nous vous présenterons les assises théoriques de notre vision du pouvoir d'agir afin de vous aider à poser un regard holistique sur les défis rencontrés par les personnes vivant des enjeux de santé mentale en contexte de réinsertion socioprofessionnel. Nous y aborderons également l'importance de bien circonscrire les problématiques vécues par les personnes que l'on accompagne comme première étape d'une mise en action ciblée.

Lou Bérubé Picard, Accès-cible SMT

Lou est intervenant-e en santé mentale au travail et est animé-e par l'esprit d'entraide, le partage des compétences et l'accompagnement personnalisé qui va bien au-delà des statistiques.

Marine Hardy, Accès-cible SMT

Marine est intervenante en santé mentale au travail. Elle est passionnée de l'alternative en santé mentale et croit fortement au travail d'équipe et à la force du groupe comme outil d'intervention.

Mathieu Dugay, Accès-cible SMT

Mathieu est conseiller d'orientation. Passionné par l'expression authentique, il aime explorer le champ des possibles et accompagner les gens dans la réalisation de leurs projets à diverses étapes de leur vie.



Leadership éclairé : découvrez le Carrefour Virtuel qui transforme votre rôle!



Finis la navigation à l'aveugle! En exclusivité, explorez le tout nouveau Carrefour Virtuel pour le Leadership, issu d'une vaste étude sectorielle menée en 2024. Conçu pour les gestionnaires d'organismes en employabilité, ce carrefour est votre nouveau guide stratégique.

- Accès VIP : Soyez parmi les premier-ères à découvrir cette ressource sur mesure.
- Cadre de compétences : Clarifiez votre rôle, évaluez vos forces et ciblez vos besoins de développement.
- Atelier interactif : Participez à la cocréation en partageant vos idées pour façonner l'avenir du leadership dans notre secteur!

Ne laissez plus la complexité freiner votre impact. Rejoignez-nous pour repartir avec des outils concrets et une vision renouvelée du leadership!

Patrick Hébert, Fondation canadienne pour le développement de carrière (FCDC)

Patrick est gestionnaire de projets sur le leadership à la FCDC. Il a choisi un détour audacieux vers le développement de carrière, et ce virage inattendu est devenu sa voie de prédilection!

QUARIERA vous offre la possibilité d'assister à des webinaires la semaine suivant l'événement. Ne manquez pas cette chance!

17 février de 9 h à 12 h

Calme, confiance et contrôle : l'art de l'autoleadership pour une performance durable

Dans un contexte où les professionnel·les donnent constamment de leur énergie aux autres, cet atelier offrira une pause stratégique pour reconnecter avec soi, retrouver son calme intérieur et renforcer sa capacité à agir avec clarté et maîtrise.

À travers le modèle *Ground · Grow · Glow*, les participant·es découvriront comment l'*autoleadership* peut devenir une ressource clé pour prévenir l'épuisement, maintenir la motivation et inspirer une attitude plus sereine au travail. Alternant théorie, exercices guidés, et intégration pratique à la réalité des centres-conseils en emploi, cet atelier se déroulera à la fois sous un format expérientiel et réflexif. Il est idéal pour les employé·es et gestionnaires qui veulent cultiver un leadership plus calme, confiant et durable.



Hala Hamdar, Hala Hamdar Coaching

Hala est spécialiste en forme mentale et autoleadership. Elle aide les leaders à transformer la pression en puissance intérieure grâce à un leadership calme, confiant et durable.

[Pour en connaître davantage sur ses services!](#)

17 février de 13 h à 14 h 30

L'état du marché du travail en 2025

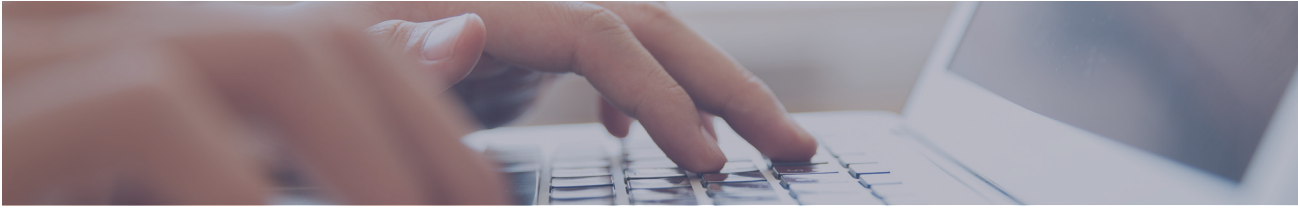
Cet atelier vous proposera un portrait détaillé et actualisé du marché du travail au Québec. Les données annuelles de 2025 seront présentées, incluant les principaux indicateurs du marché du travail pour le Québec et ses régions administratives, les secteurs d'activité et les postes vacants. Nous aborderons également des enjeux clés qui influencent le marché, comme le conflit commercial avec les États-Unis et le chômage des jeunes.

L'atelier se déroulera sous la forme d'une présentation de 45 minutes, suivie d'une période d'échanges et de questions pour approfondir les sujets qui vous intéressent.



Marie-Ève Bergeron, ministère de l'Emploi et de la Solidarité sociale

Marie-Ève est titulaire d'une maîtrise en économie de l'Université Concordia. Avant de rejoindre la fonction publique en tant qu'analyste du marché du travail, elle était enseignante d'économie au cégep.



18 février de 9 h 30 à 11 h

90 minutes pour rendre votre organisation visible!

Venez apprendre à donner à votre organisation la visibilité qu'elle mérite, là où vos client·es potentiel·les vous cherchent!

Cet atelier pratique vous guidera pas à pas pour optimiser votre fiche Google Business Profile : compléter toutes les informations essentielles, faire une publication locale, ajouter des photos et services, et éviter les erreurs qui nuisent à votre visibilité. Avec des conseils concrets et une démonstration en direct, vous repartirez avec une feuille de route précise pour améliorer rapidement votre présence en ligne et découvrir la puissance du SEO (Search Engine Optimization) sur votre visibilité!



Marine Lobrieau, consultante en SEO

Marine est consultante en SEO. Elle aide les entreprises à mieux se positionner sur le Web et à intégrer les IA génératives pour créer du contenu et renforcer leur visibilité locale et en ligne.

[Pour plus d'infos, visitez sa page!](#)

20 février de 9 h à 11 h

Maman, leader et humaine : retrouver son équilibre entre mission, travail et maternité

Un atelier inspirant et concret attend les professionnelles et intervenantes qui jonglent entre leur rôle de mère, leur carrière et leur mission d'accompagnement.

À travers des réflexions guidées, des échanges et des outils de forme mentale, les participantes apprennent à se recentrer, à poser des limites saines et à reconnecter avec leur calme intérieur pour mieux rayonner dans leur travail et à la maison.



Hala Hamdar, Hala Hamdar Coaching

Hala est spécialiste en forme mentale et autoleadership. Elle aide les leaders à transformer la pression en puissance intérieure grâce à un leadership calme, confiant et durable.



Le transport routier de marchandises, c'est bien plus que des camions!

C'est un secteur essentiel de nos chaînes d'approvisionnement, en pleine transformation pour relever les défis économiques, technologiques et environnementaux.

Vous jouez un rôle clé : faire découvrir un domaine en effervescence où les talents humains et techniques s'unissent pour porter le Québec plus loin!

Des parcours de formation variés et accessibles

- Professionnel : DEP en mécanique ou en conduite
- Collégial : DEC en gestion des opérations et de la chaîne logistique
- Universitaire : programmes en gestion, conformité, sécurité et logistique

Conducteurs, répartiteurs, mécaniciens, techniciens, spécialistes RH, analystes, gestionnaires logistiques, aviseur technique, commis aux pièces... l'industrie du camionnage forme un écosystème complet où chacun peut trouver sa voie.



ChoisisTaRoute.com, c'est un portail unique pour :

- Explorer les métiers et leurs réalités
- Repérer les formations offertes
- Accéder à un portail d'emploi dédié

**Découvrez le transport :
des carrières qui propulsent le Québec**





SALON DES EXPOSANTS

jeudi 12 février 2025 | 10 h 30 à 15 h

cerac

 **CSMO
Habitation**
Comité sectoriel de main-d'œuvre de l'habitation

 **Comité sectoriel de
main-d'œuvre en
transformation
alimentaire**

 **CS MOCA**
Comité sectoriel de main-d'œuvre
du commerce de l'alimentation

 **COMITÉ SECTORIEL DE
DE L'INDUSTRIE DES
MINES**



**Commission de la fonction publique
du Canada**

**Public Service Commission
of Canada**

 **COEFFISCIENCE**
Comité sectoriel de main-d'œuvre
Énergies, Procédés & Chimie

 **Commission
des droits**
de la personne et
des droits de la jeunesse

Évie GROUPE
Au cœur de la
santé mentale

**elite
consultation***

 **fcde**
Fondation canadienne pour
le développement
de carrière

 **FORÊT
COMPÉTENCES**

 **grafi
compétences**
Comité sectoriel de main-d'œuvre des
communications graphiques du Québec

 **HortiCompétences**
Comité sectoriel de main-d'œuvre
EN HORTICULTURE ORNEMENTALE -
commercialisation et services

INNŌVISTE
COMITÉ SECTORIEL DE MAIN-D'ŒUVRE
DES VÉHICULES MOTORISÉS

 **PROGRAMMES DE LANGUES OFFICIELLES
OFFICIAL LANGUAGES PROGRAMS**

 **SPHERE**

 **Septembre
ÉDITEUR**

**UNIVERSITÉ
TÉLUQ**

 **grics**

 **ÉvoluPêches**
Comité sectoriel de main-d'œuvre
des pêches maritimes

Forfaits Signature

Des escapades
exclusives au Québec!

En partenariat avec :

ARF Québec
Association des Réceptifs
et Forfaitistes du Québec

Québec

Prolongez votre séjour dans la belle
région de Chaudière-Appalaches !



Profitez d'un rabais de 25% réservé
aux voyageurs d'affaires, sur des forfaits
attractifs, personnalisables et clés en main.
forfaitssignature.com



**PASSEZ NOUS
VOIR AU
KIOSQUE
ET REPARTEZ
AVEC UN OUTIL
PRATIQUE**



NOUVELLE TROUSSE
POUR EXPLORER LES MÉTIERS
FORESTIERS

🎓 Professionnel | Collégial | Universitaire

Cliquez ici pour découvrir
les métiers de la forêt

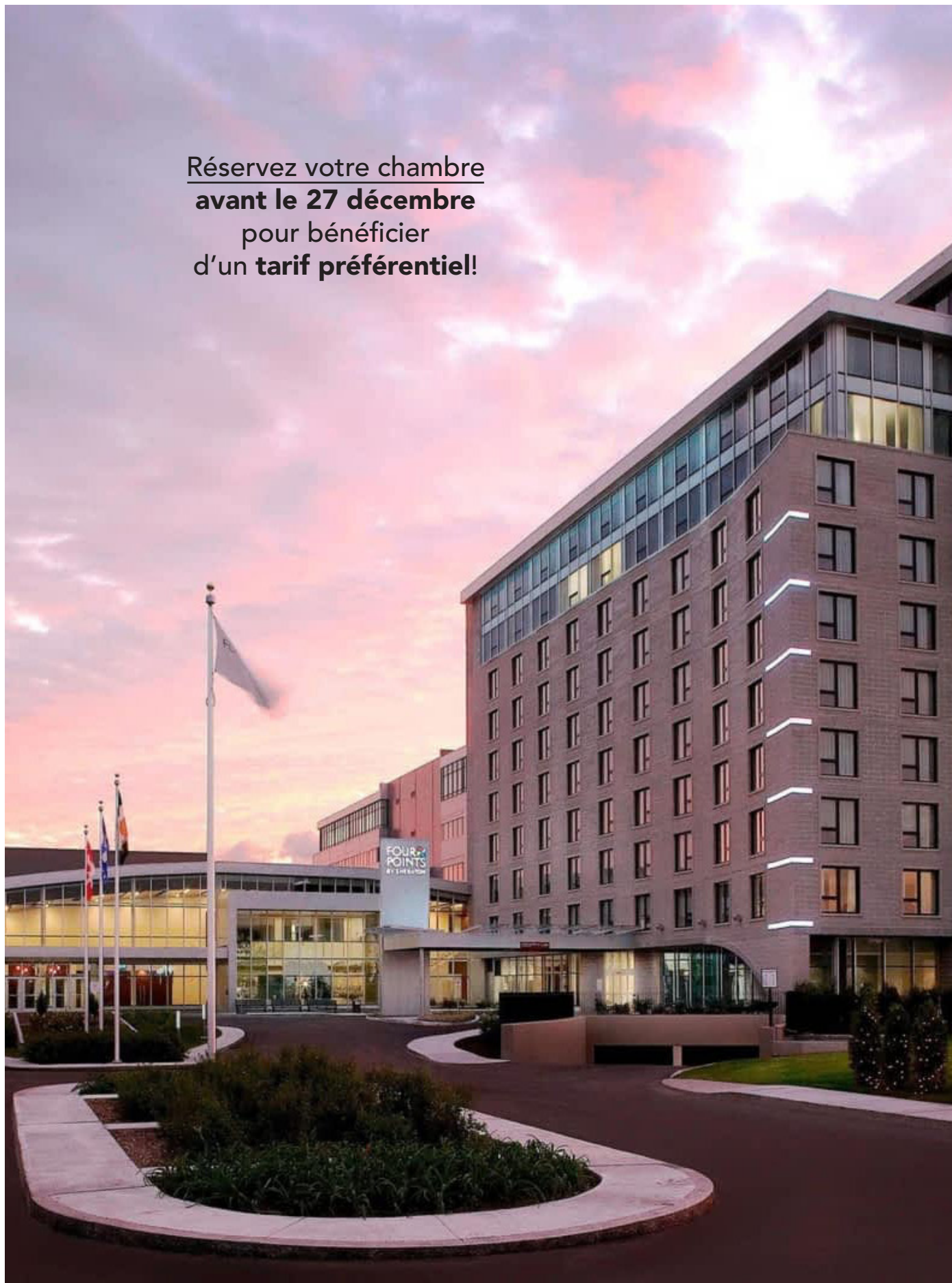
**FORÊT
COMPÉTENCES**

Types de billets	Membre*	Non membre	Étudiant-e†
ÉVÉNEMENT COMPLET Comprend la conférence d'ouverture, tous les blocs d'ateliers, le cocktail réseautage, deux petits-déjeuners, deux dîners, le souper Gala et les pauses-café.	615 \$ TARIF HÂTIF 525 \$	740 \$ TARIF HÂTIF 630 \$	370 \$ TARIF HÂTIF 315 \$
JOURNÉE 11 FÉVRIER Comprend la conférence d'ouverture, La Ruche et le cocktail réseautage.	170 \$ TARIF HÂTIF 145 \$	205 \$ TARIF HÂTIF 175 \$	102,50 \$ TARIF HÂTIF 87,50 \$
JOURNÉE 12 FÉVRIER Comprend tous les blocs d'ateliers du jeudi, un dîner, le souper Gala et les pauses-café.	400 \$ TARIF HÂTIF 340 \$	480 \$ TARIF HÂTIF 410 \$	240 \$ TARIF HÂTIF 205 \$
JOURNÉE 13 FÉVRIER Comprend les blocs d'ateliers du vendredi, un dîner et les pauses-café.	195 \$ TARIF HÂTIF 165 \$	235 \$ TARIF HÂTIF 200 \$	117,50 \$ TARIF HÂTIF 100 \$
QUARIERA en prolongation – un webinaire de 3 h au choix	160 \$ TARIF HÂTIF 135 \$	190 \$ TARIF HÂTIF 160 \$	95 \$ TARIF HÂTIF 80 \$
QUARIERA en prolongation – un webinaire de 1 h 30 au choix	95 \$ TARIF HÂTIF 80 \$	115 \$ TARIF HÂTIF 95 \$	57,50 \$ TARIF HÂTIF 47,50 \$
ATELIER HYBRIDE NOUVEAUTÉ – un atelier en ligne de 3 h (en direct)	150 \$ TARIF HÂTIF 130 \$	180 \$ TARIF HÂTIF 155 \$	90 \$ TARIF HÂTIF 77,50 \$
ATELIER HYBRIDE NOUVEAUTÉ – un atelier en ligne de 1h 30 au choix (en direct)	90 \$ TARIF HÂTIF 75 \$	105 \$ TARIF HÂTIF 90 \$	52,50 \$ TARIF HÂTIF 45 \$
SOUPER Comprend le souper Gala du jeudi soir.	110 \$ TARIF HÂTIF 105 \$	110 \$ TARIF HÂTIF 105 \$	110 \$ TARIF HÂTIF 105 \$

LES PRIX N'INCLUENT PAS LES TAXES.

*Les employé-es des organismes membres d'AXTRA bénéficient du tarif MEMBRE. †Une preuve vous sera demandée.

Réservez votre chambre
avant le 27 décembre
pour bénéficier
d'un **tarif préférentiel!**





BON
COLLOQUE!

www.QUARIERA.com

propulsé par :

AXTRA

Alliance des
centres-conseils
en emploi